



Konceptförskolan ATRIUM

Illustration mot gårdssida/förskolans entré

Fokus för ATRIUM

- **Atriumgården**

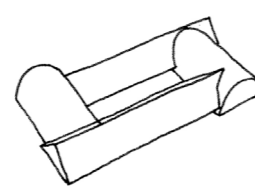
- Koppling mellan ute och inne
- Ljus innergård med plats för lek
- Främja pedagogisk verksamhet utomhus
- Avgränsningsbart

- **Främja god hälsa**

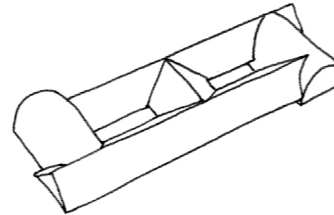
- Materialval (trä)
- En hållbar arbetsmiljö för pedagoger
- En stimulerande miljö för barn
- En utemiljö som väcker nyfikenhet och fantasi

- **Gestaltning**

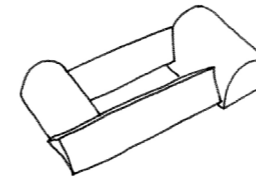
- Skandinavisk tradition i byggnadsformen
- Lekfull gestaltning
- Utan baksida



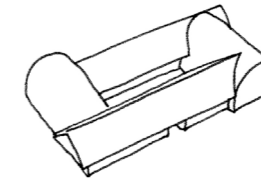
KONCEPT A



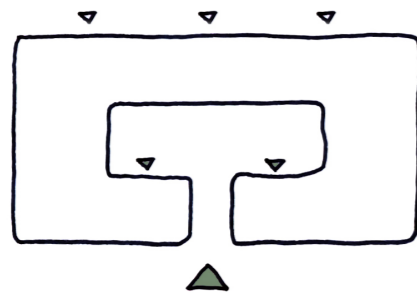
KONCEPT B



KONCEPT C

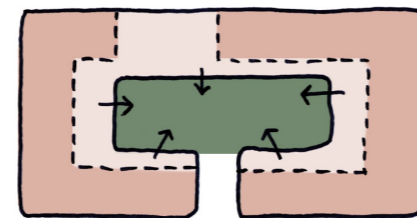


KONCEPT D



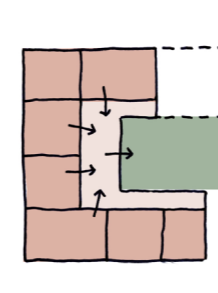
ENTRÉER / ANGÖRING

Barn och föräldrars entré nås från atriumgården. Gården med grinden som avgränsning blir ett enkelt sätt att samla barngruppen och minska "crowding".



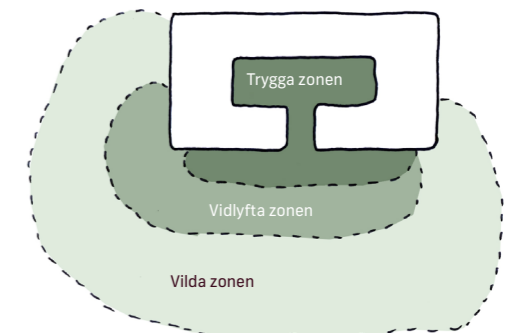
KOPPLING UTE / INNE

Atriumgården ligger i direkt anslutning till de interiöra rummen vilket ger god överblickbarhet och uppmanar den pedagogiska verksamheten att flytta ut.



SAMBAND PEDAGOGISKA RUM

Den pedagogiska verksamheten kan lätt anpassas efter behov och fungera både inom- och utomhus.



ZONINDELNING - UTEMILJÖ

För att uppfylla barns behov av olika lek miljöer är det lämpligt att dela in gården i tre olika zoner; den trygga, den vidlyftiga och den vilda.

KONCEPT

Den nya typförskolan ska fungera lika bra i kvartersstad som i villastad, på landsbygden eller i storstadsförorten. För att kunna möta alla dessa situationer föreslår vi en byggnad utan baksidor. Formen är enkel, en rektangel runt en samlande innergård, inte helt olik landsbygdens klassiskt vindskyddade gårdskonstellationer.

Takformen, klassiskt sadeltak och det för hölador och sporthallar så välbekanta bågtaket, är var för sig vardagliga motiv, men skapar tillsammans en dynamik som lekfullt anspelar på de klassiska byggklossarna.

De olika gavelmotiven, bågar och trianglar, ger variation för den som rör sig runt byggnaden och underlättar för barnen att känna igen "sin" avdelning. Varje förskolekoncept (A-D) blir i vårt förslag unikt, men ändå tydligt avläsbart som en del av en större "förskolefamilj".

Det karaktäristiska taket särskiljer byggnaden från omgivningen och pekar ut den som en byggnad av vikt, något att vara stolt över. Våra konceptförskolor befinner sig någonstans mellan det bekant igenkännbara och det unikt intresseväckande - de ska alltid passa in, och alltid väcka intresse.

FLÖDEN OCH KOMMUNIKATION

Den gemensamma atriumgården nås via en bred portik, som fungerar som en stor, gemensam och välkomnande entré. Via portiken når man en atriumgård som fungerar som ett uppsamlande och pedagogiskt uterum, över vilket pedagogerna kan ha god uppsikt över barnen. En grind i entrén säkrar att flödena går enligt personalens önskemål.

Från atriumgård når man groventrén, där skor tas av innan barnen fortsätter via kapprummet vidare in på sina respektive baser. Varje enhet har sin egen groventré och består av tre eller två barngrupper, "baser" och en generös ateljé. Baserna är kopplade till ateljén, som i sin tur har en direkt koppling till atriumgården. En möjlig indelning av ateljén gör att verksamheten om den önskar kan låta varje bas ha "sin egen" ateljé.

Mitt i byggnaden ligger matsalen, lätt att nå från respektive enhet. Intill matsal ligger kök. Matsalen kan lätt öppnas upp mot atriumgården och "flytta ut" om man så önskar. Matsalen kan också nyttjas för större samlingar som luciatåg, föräldramöte mm. I matsalen finns också ett pedagogiskt kök där barnen kan delta i tex kakbak. I fönsternischer längs med gården skapas sittplatser, bänkar för pyssel eller hyllor i nischen där skapande verk kan ställas ut.

ATRIUMGÅRD & UTEMILJÖ

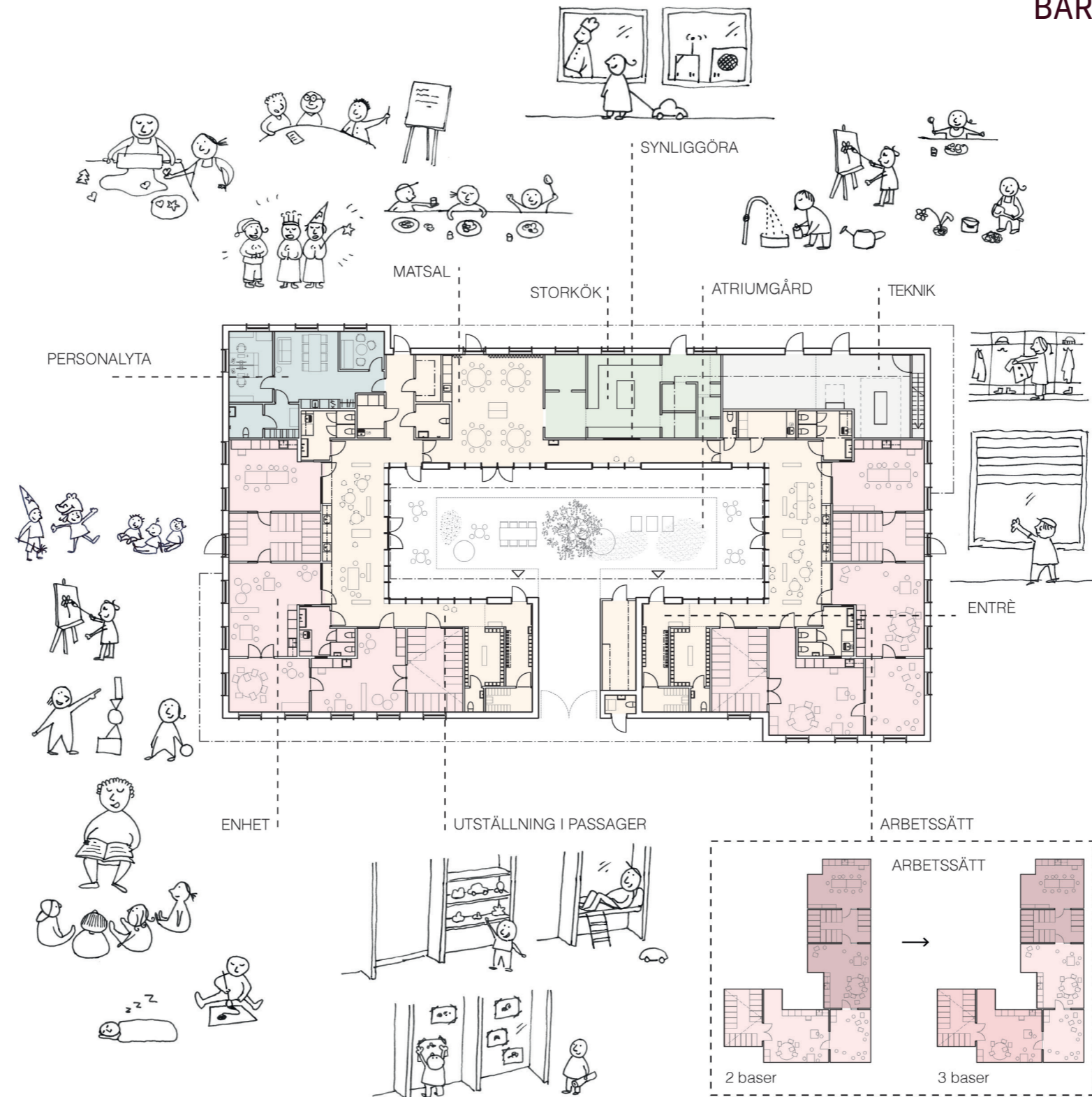
För att uppfylla barns behov av olika lek miljöer är det lämpligt att dela in gården i tre olika zoner; den trygga, den vidlyftiga och den vilda. Atriumet medför en naturlig indelning av zonerna. Den fungerar även som en förlängning av ateljérummen, vars stora glaspartier kan öppnas upp mot den. Eftersom grinden är låsbar är utrymmet också perfekt för gårdsodling eller ateljébetonad verksamhet där barnens alster kan lämnas ute över natten.

Generaliteten i basrummen samt kontakt dem emellan ökar flexibiliteten och överblickbarheten och möjliggör att barngrupperna kan skifta storlek och antal under dagen.

Möjlighet finns också för de verksamheter som önskar att dela in gården i "egna" delar, så att varje enhet får "sin" trädgård att ansvara för. Både vilostunder och måltider kan dessutom med fördel flytta ut på atriumgården. Atriumlösningen skapar trygghet och ger en bra grund för att personalen ska ha god överblick.



Illustration över atriumgården



• **Det pedagogiska rummet**

Byggnad som pedagogiskt verktyg

Atelje kopplar till bas och atrium

Pedagogik möjlig både inne och ute

Synliggöra teknik och kök

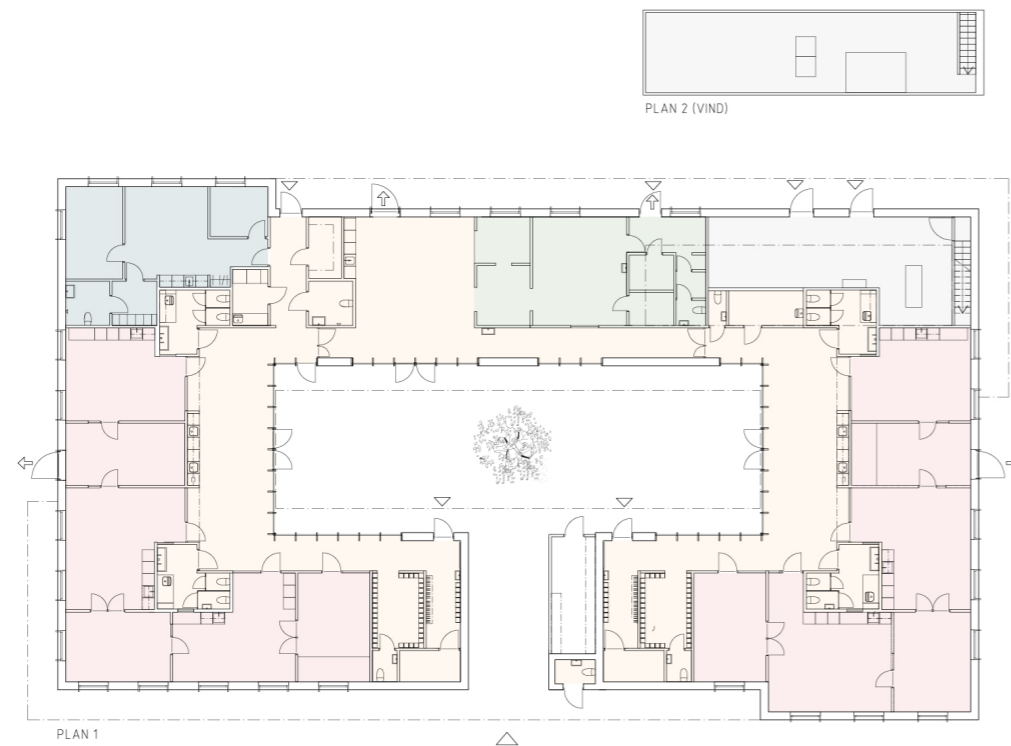
Individualiserad men samtidigt öppen
inlärningsmiljö

Skapar mångfald i aktiviteter både ute och
inne

Goda siktlinjer skapar god översyn



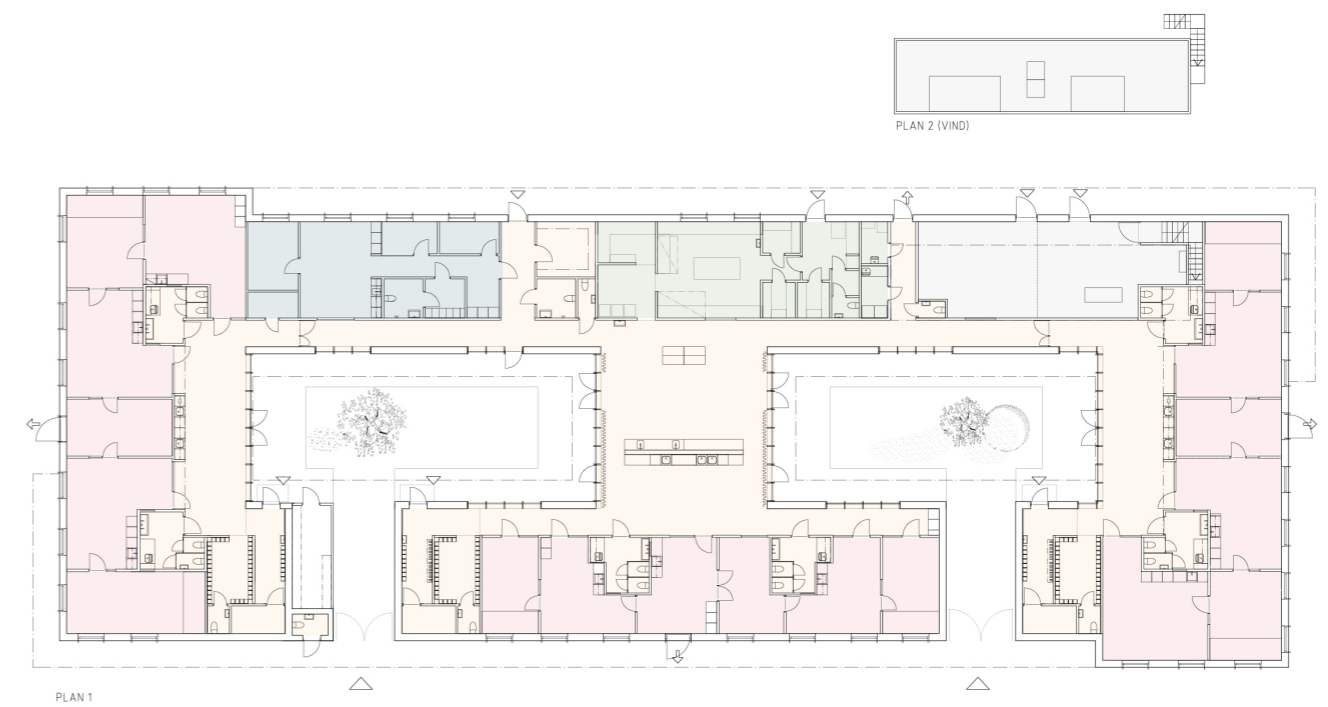
Illustration som visar ateljen, med glaspartiet mot atriet som ger goda ljusförhållanden för barn och personal, den låga bröstningen



- BAS
- GEMENSAMMA RUM
- KÖK
- PERSONAL
- TEKNIK

KONCEPT A

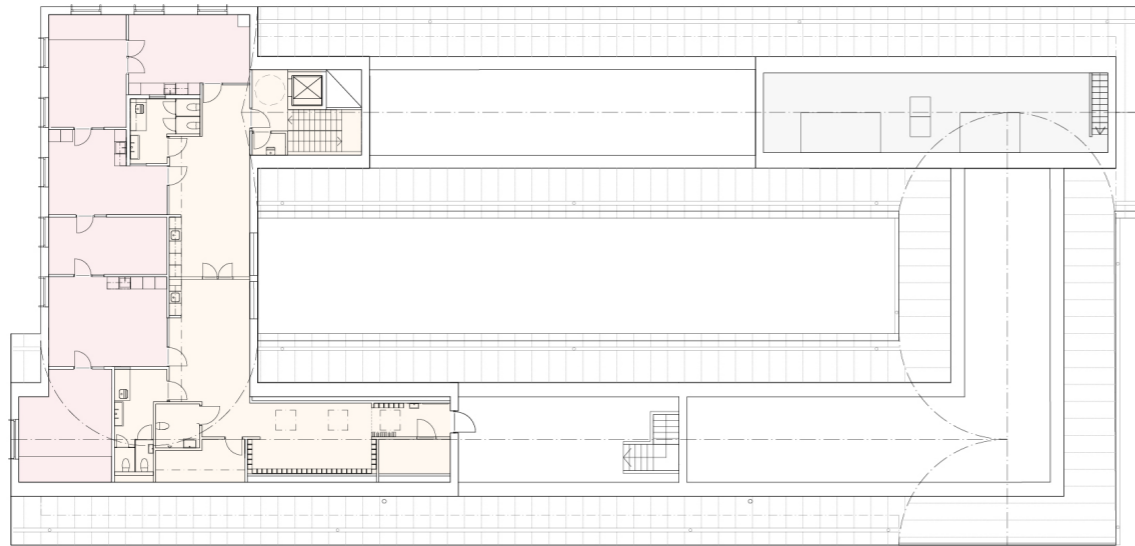
Total BTA 950
 Pedagogisk yta / LOA 452
 2 Enheter / 4-6 bas



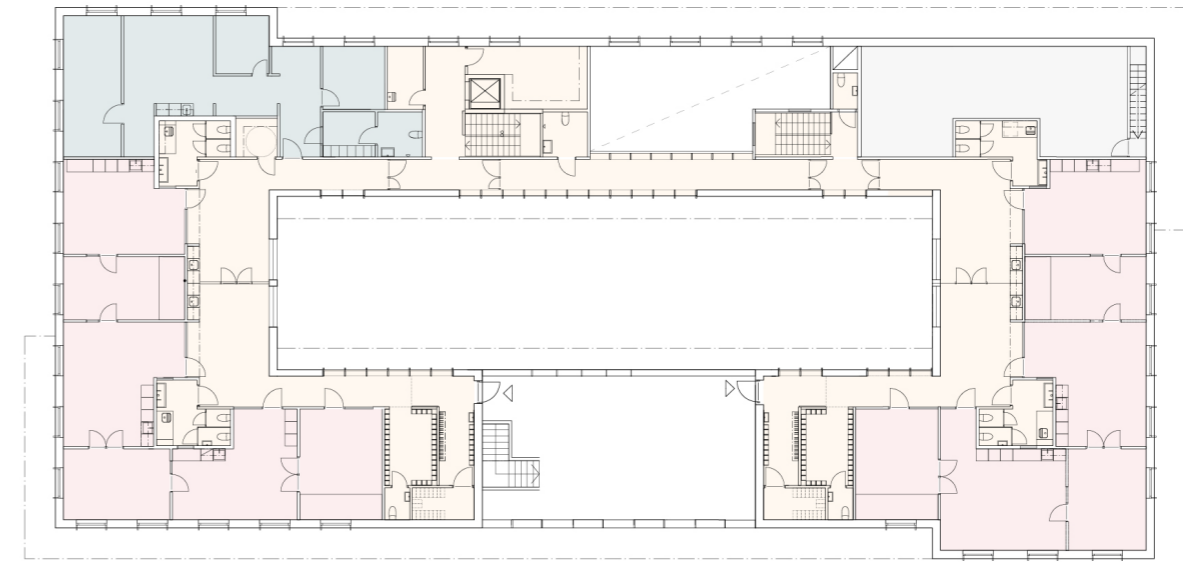
- BAS
- GEMENSAMMA RUM
- KÖK
- PERSONAL
- TEKNIK

KONCEPT B

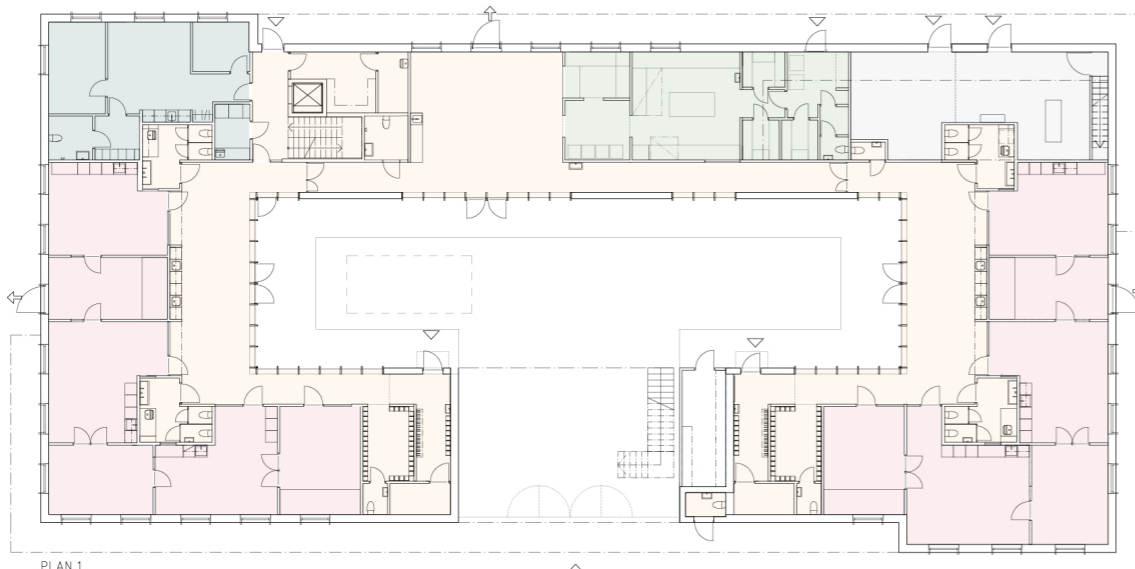
Total BTA 1390
 Pedagogisk yta / LOA 665
 3 Enheter / 6-9 bas



PLAN 2



PLAN 2

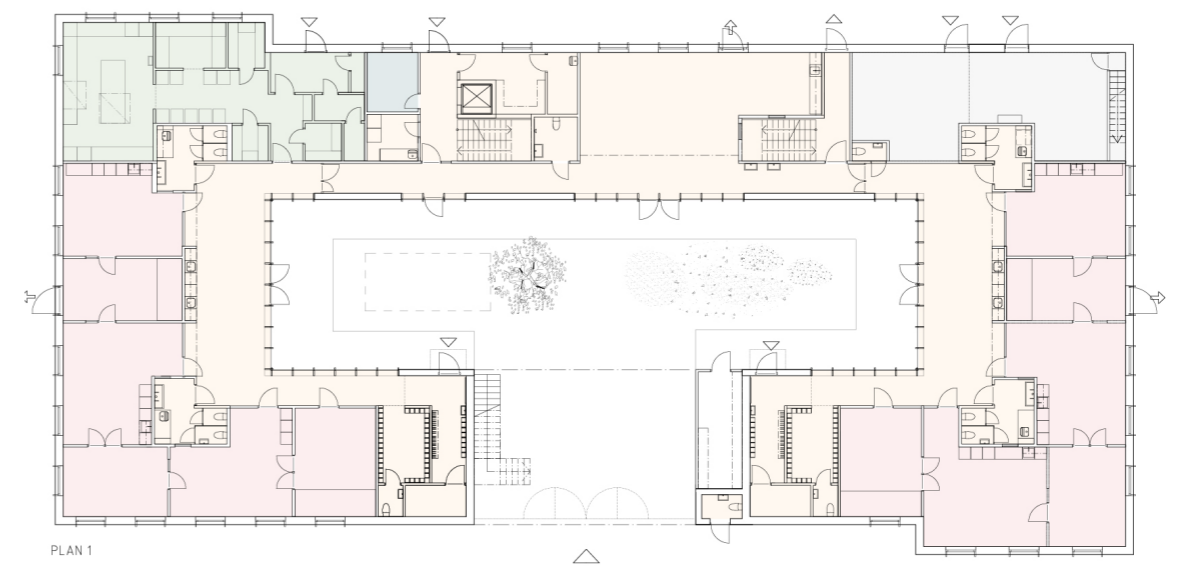


PLAN 1

- BAS
- GEMENSAMMA RUM
- KÖK
- PERSONAL
- TEKNIK

KONCEPT C

Total BTA 1383
Pedagogisk yta / LOA 672
3 Enheter / 6-9 bas



PLAN 1

- BAS
- GEMENSAMMA RUM
- KÖK
- PERSONAL
- TEKNIK

KONCEPT D

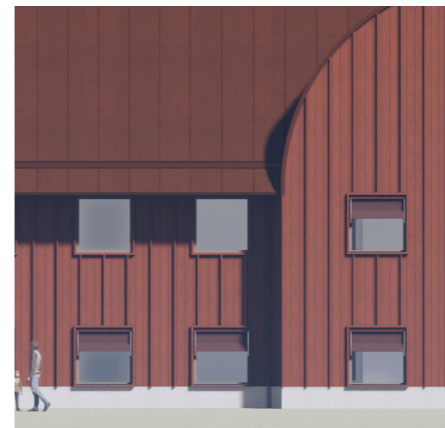
Total BTA 1846
Pedagogisk yta / LOA 918
4 Enheter / 6-12 bas



Naturfärgat grundval; Träpanel och takpapp med plåtdetaljer, solavskärmning på fönster i solutsatta lägen.



Grönt grundval
Träpanel och takpapp med plåtdetaljer, solavskärmning på fönster i solutsatta lägen.



Rött grundval
Träpanel och takpapp med plåtdetaljer, solavskärmning på fönster i solutsatta lägen.



EXTERIÖR GESTALTNING

Att bygga i trä har en lång historisk bakgrund i Skandinavien.

Trä bildas naturligt i ett ekologiskt kretslopp och binder koldioxid från luften. Det är ett starkt byggmaterial i förhållande till sin vikt, vilket tillsammans med det faktum att Sverige har ett stort skogsbruk bidrar till att hålla nere transportkostnader.

Trä har också en positiv påverkan på vårt inomhusklimat. Enligt folkhälsomyndigheten uppvisar idag minst en tredjedel av barnen i svenska skolan någon form av överkänslighet eller astma. Ett bra inomhusklimat tillsammans med undvikandet av byggmaterial som släpper ifrån sig skadliga kemikalier skapar bättre förutsättningar för en allergifri förskola.

Den exteriöra material- och kulörsättningen finns i tre olika monokroma versioner, både som grundval och tillval; natur, grön och röd. Versionerna ska kunna möta olika typer av miljöer och krav för att skapa en bra anpassning till platsen.

Natur är en organowood ehandlad träpanel med skiffergrå takpapp och takavvattning i silvermetall-plåt.

Grön är en oxidgrön slamfärgsmålad panel med skogsgrön takpapp och plåtdetaljer i mossgrön lackat plåt.

Slutligen finns den röda, en klassisk välbekant faluröd. Den röda är en målad träpanel med faluröds färg, tegelröd takpapp och plåtdetaljer i mörkrött.

I samtliga standardval är träpanelen en falsad panel som med vertikala locklister får en rytm och detaljering som bryter ner fasadens skala. Fönster ramas in med en träram som även fungerar som foder.

Som alternativt fasadmaterial finns en fasad med fibercementskivor med trädetaljer och tak i bandplåt, även dessa i tre olika kulörställningar. Träfasaden kan även kombineras med plåttak och fibercementfasaden med takpapp. Vid behov finns möjligheten till utvändigt solavskärmning i form av en screenmarkis som integreras i fönsterram. Markisväven kulör följer övrig färgsättning.

ENTRÉER OCH ANGÖRING

Den huvudsakliga entrén för barn och föräldrar är från atriumgården. Den nås via grindar från förskolegården. Från angöringssidan finns en tillgänglig entré för besökare, personal, barn- och föräldrar samt varumottagning för den pedagogiska verksamheten. Till köket finns en separat entré för varumottagning, även teknikrum nås neutralt utifrån. Hämtning och lämning av barn sker dagligen via gården.

Entréer och angöring anpassar sig väl till lokala situationer. Ovan har vi exemplifierat lokalanpassning i form av fyra olika kontexter. Situationerna är tagna från andra förskoleprojekt som Marge arbetat med.

Sammanfattningsvis kommer förskolan att kunna anpassas lokalt och till aktuell kontext, både genom kulör- och materialval samt placering inom fastigheten.



UTFÖRANDEPRINCIPER

Förvårt förskolekoncept har vi valt trä som huvudsakligt material för stomuppbyggnad. Vi tror att en variation av KL samt limträ kommer att fungera bäst i denna byggnad. I så stor utsträckning som möjligt kommer vi att bygga respektive förskola med en prefabricerad konstruktion av trä som bidrar till minimering av arbetsmiljörisker, tid på plats samt bidrar positivt till en giftfri byggnad. Vissa delar av trästomme kommer att stå synlig i byggnaden, både av estetiskt skäl men också för att förbättra inomhusmiljön.

I delar av byggnaden, såsom teknik, fläktrum och installation kommer en kombinerad stål-betongstomme vara aktuell, anledningen är huvudsakligen att dess utrymme alstrar höga mängder buller och vibration. För att inte störa verksamheten samt uppfylla kraven på akustik är detta ett synnerligen bra sätt att hantera problemet och leverera enligt ställda krav.

TEKNISKA SYSTEM

Även de tekniska systemen kommer i hög grad att prefabriceras för att minska mängden montage, återigen för att minska produktionstider samt öka kvalitén på utförande samt resultat.

Vi räknar med att främst nyttja fjärrvärme i den mån det går i respektive kommun. Genom att välja element med U-värden på motsvarande nivå "Miljöbyggnad Silver" samt med ett FTX ventilationssystem där värmeåtervinning av frånluft bejakas samt variabelt flödessystem med möjlighet till individuell reglering av luftflöde i respektive rum och ett välisolerat hus, når vi en energiprestanda på ca 47 kWh/kvm Atemp vid en innetemperatur på 21 grader.

KONTAKT

Generella frågor & information:
skr.forskolor@serneke.se

<https://www.serneke.se/tjanster/bygg/konceptforskolan-atrrium>

Kontaktpersoner:

Jonas Kivi
 Avtalsansvarig
jonas.kivi@serneke.se

Linda Schuur
 Konzeptutvecklingsansvarig
linda.schuur@serneke.se

Kajsa Nilsson
 Avropsansvarig
kajsa.nilsson@serneke.se